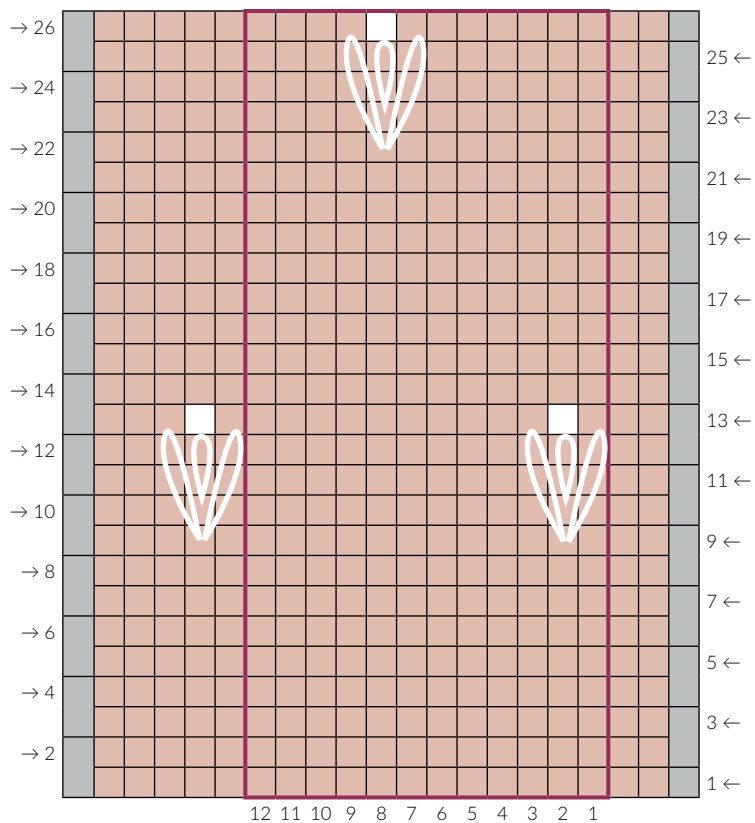








Sakura



Легенда на другой странице. See the next page for a legend.



Sakura

кромочная п.		selvage st
повтор узора (раппорт)		pattern repeat
основная нить, лиц. п. на лиц. стороне, изн. п. на изн. стороне		main yarn, knit on RS, purl on WS
контрастная нить, лиц. п. на лиц. стороне, изн. п. на изн. стороне		contrasting yarn, knit on RS, purl on WS
направление вязания и номер ряда	1 ←	knitting direction and row number

“Цветок” с лицевой стороны, 13-й р. схемы.

Вязать основной нитью лицевыми п. до белой клетки на схеме, переплетая контрастную нить на изнаночной стороне после каждой провязанной п. Каждый раз менять направление переплета: контрастная поверх основной, основная поверх контрастной и т. д. Провязать контрастной нитью лицевую п. из петли, находящейся на три ряда ниже первой петли на левой спице (четвертая п. вниз по вертикали), вытянуть длинную п. и перекинуть ее через п. на правой спице. Провязать контрастной нитью лицевую п. из петли, находящейся на два ряда ниже той же самой петли (третья п. вниз по вертикали), вытянуть длинную п. и поместить ее на левую спицу. Провязать длинную и следующую п. вместе с наклоном влево контрастной нитью лицевой п. Провязать контрастную нитью лицевую п. из петли, находящейся на три ряда ниже той же самой петли (четвертая п. вниз по вертикали), вытянуть длинную п. и поместить ее на левую спицу. Провязать длинную и следующую п. вместе с наклоном влево основной нитью лицевой п. Продолжить вязать лицевыми п. и основной нитью до следующей белой клетки на схеме (или до конца ряда), переплетая нити, как указано ранее.

“Цветок” с изнаночной стороны, 26-й р. схемы.

Вязать основной нитью изнаночными п. до белой клетки на схеме, переплетая контрастную нить на изнаночной стороне после каждой провязанной п. Каждый раз менять направление переплета: контрастная поверх основной, основная поверх контрастной и т. д. Провязать контрастной нитью изнаночную п. из петли, находящейся на три ряда ниже первой петли на левой спице (четвертая п. вниз по вертикали), вытянуть длинную п. и перекинуть ее через п. на правой спице. Провязать контрастной нитью изнаночную п. из петли, находящейся на два ряда ниже той же самой петли (третья п. вниз по вертикали), вытянуть длинную п. и поместить ее на левую спицу. Провязать длинную и следующую п. вместе контрастной нитью изнаночной п. Провязать контрастной нитью изнаночную п. из петли, находящейся на три ряда ниже той же самой петли (четвертая п. вниз по вертикали), вытянуть длинную п. и поместить ее на левую спицу. Провязать длинную и следующую п. вместе основной нитью изнаночной п. Продолжить вязать изнаночными п. и основной нитью до следующей белой клетки на схеме (или до конца ряда), переплетая нити, как указано ранее.

Во время вязания “цветка” следить за тем, чтобы петли нигде не скрещивались! Для этого пользоваться разными методами провязывания петель: классическим, “бабушкиным” или забрасывать нить сверху, как при вязании крючком.

После окончания ряда с “цветочками”, нить Б не отрывать.

В начале каждого следующего ряда перекрестить нить Б с нитью А на изнаночной стороне сразу после кромочной п.



“Flower” from RS, the 13th row of the chart.

Work with the main yarn to the white cell in the chart, weaving contrasting yarn in WS after each worked st.

Each time change the weaving direction:

contrasting yarn over main yarn, main yarn over contrasting yarn, and so on. With contrasting yarn, knit 1 st into stitch 3 rows below the next stitch on the left-hand needle (fourth stitch down vertical), pull the long loop and throw it over the st on the right-hand needle. With contrasting yarn, knit 1 st into stitch 2 rows below the same stitch on the left-hand needle (third stitch down vertical), pull the long loop and place it on the left-hand needle. With contrasting yarn, work the loop and the next st as ssk. With contrasting yarn, knit 1 st into stitch 3 rows below the same stitch on the left-hand needle (fourth stitch down vertical), pull the long loop, and place it on the left-hand needle. With main yarn, work the loop and the next st as ssk.

Continue to knit with the main yarn to the next white cell in the chart (or to the end of the row), weaving both yarns, as established above.

“Flower” from WS, the 26th row of the chart.

Work with main yarn to the white cell in the chart, weaving contrasting yarn in WS after each worked st.

Each time change the weaving direction:

contrasting yarn over main yarn, main yarn over contrasting yarn, and so on. With contrasting yarn, purl 1 st into stitch 3 rows below the next stitch on the left-hand needle (fourth stitch down vertical), pull the long loop, and throw it over the st on the right-hand needle. With contrasting yarn, purl 1 st into stitch 2 rows below the same stitch on the left-hand needle (third stitch down vertical), pull the long loop and place it on the left-hand needle. With contrasting yarn, work the loop and the next st as p2tog. With contrasting yarn, purl 1 st into stitch 3 rows below the same stitch on the left-hand needle (fourth stitch down vertical), pull the long loop and place it on the left-hand needle. With main yarn, work the loop and the next st as p2tog.

Continue to purl with the main yarn to the next white cell in the chart (or to the end of the row), weaving both yarns, as established above.

While working the “flower” make sure that stitches do not twist anywhere! To assure that your stitches do not twist, use different methods of knitting: Continental, “Old Russian” or throwing yarn over the needle as if to crochet.

After finishing the row with “flowers”, do not break yarn B.

At the beginning of each next row, twist yarn B with yarn A on WS right after the selvage st.